

Geschäftsbericht 2023

Spitex Wyland AG



Bericht des Präsidenten des Verwaltungsrates

Unaufgeregt aufregend

Liebe Leserin, lieber Leser

Ein weiteres Jahr der Spitex Wyland AG ist Geschichte. Dabei lässt sich rückblickend konstatieren, dass das vergangene Geschäftsjahr – im Vergleich mit früheren Jahren – verhältnismässig ruhig verlief. Weder galt es, eine Organisation neu aufzusetzen, noch eine Pandemie zu überdauern oder ein stürmisches Wachstum zu verdauen. Das Geschäftsjahr zeichnete sich vielmehr aus durch eine unaufgeregte Geschäftigkeit, wobei es der Spitex Wyland AG dank dem unermüdelichen Einsatz der Mitarbeiterinnen und Mitarbeiter gelang, unsere Klientinnen und Klienten mit qualitativ hochstehenden Pflegeleistungen zu versorgen. Dass unsere Klientschaft dies durchaus zu schätzen und zu würdigen weiss, zeigen die Ergebnisse der diesjährigen Kundenumfrage, welche der Spitex Wyland AG und namentlich unseren Mitarbeitenden ein sehr gutes Zeugnis ausstellen. Dafür sei an dieser Stelle sowohl unseren Mitarbeiterinnen und Mitarbeitern für ihren Einsatz als auch unseren Kundinnen und Kunden für ihr Vertrauen herzlich gedankt!

Bezogen auf die geleisteten Pflegestunden gelang es, das hohe Niveau aus dem Vorjahr zu halten – die verrechneten Stunden 2023 entsprechen denjenigen aus dem Jahr 2022. Dabei lässt sich eine leichte Verschiebung von den Pflege- zu den hauswirtschaftlichen Leistungen feststellen. Dieser Trend hin zur vermehrten Nachfrage nach hauswirtschaftlichen Leistungen führte dann auch dazu, dass die Spitex Wyland AG sich Ende Jahr gezwungen sah, einen temporären – und in der Zwischenzeit auch wieder aufgehobenen – Aufnahmestopp für Neukunden in diesem Segment zu verhängen. Hintergrund ist der Fachkräftemangel, der sich namentlich im Bereich Pflege leider zu einem konstanten Begleiter entwickelt hat. Damit einher geht ein Wachstum der Lohnkosten, welches in den Tarifen (noch) nicht ab-

gebildet ist und auch die Spitex Wyland AG vor grössere finanzielle Herausforderungen stellt. Dank der Unterstützung unserer Aktionärsgruppen ist es gelungen, die Finanzen einigermaßen im Lot zu halten. Das Thema der Ausfinanzierung der – durch die Pflegeinitiative politisch geforderten und gestützt auf die Leistungen unserer Mitarbeitenden absolut verdienten – steigenden Löhne wird uns aber auch in den nächsten Jahren stark beschäftigen.

Ein Highlight stellte dieses Jahr der Umzug unseres Stützpunktes im Stammertal dar: Nach viereinhalb Jahren in zentral gelegenen, aber beengten Räumen in Stammheim konnten die Mitarbeitenden im Sommer einen neuen Stützpunkt an der Neunfornerstrasse 5 in Waltalingen beziehen. Mit zunehmender Distanz zu den Strapazen des Zügelns nimmt die Freude an den neuen, modernen Büroräumlichkeiten überhand, und auch die «Kinderkrankheiten» der neuen Baute – unter anderem bezüglich der Akustik – sind am Verhalten. Damit konnte die Spitex Wyland AG einen weiteren wichtigen Schritt in Richtung zeitgemässer Anstellungs- und Arbeitsbedingungen für unsere Mitarbeiterinnen und Mitarbeiter gehen.

Im Namen des Verwaltungsrates danke ich unseren Kundinnen und Kunden für das entgegengebrachte Vertrauen. Ein besonderer Dank gilt den Mitarbeiterinnen und Mitarbeitern und der Geschäftsführung für den engagierten und unermüdelichen Einsatz und die wertvolle Mitarbeit. Des Weiteren danke ich den Kolleginnen und Kollegen im Verwaltungsrat sowie unseren Aktionärsgruppen für die gute Zusammenarbeit und ihre wertvolle Unterstützung und freue mich, zusammen mit allen Beteiligten das neue Jahr 2024 in Angriff zu nehmen.

Andreas Vögeli

Fahrzeuge und Mitarbeitende Stützpunkt Waltalingen



Bericht der Geschäftsführerin

Vielfältig und spannend

Liebe Leserin, lieber Leser

Im Rückblick auf das Geschäftsjahr 2023 können wir auf ein erfolgreiches Jahr zurückblicken. Der Bericht des Präsidenten des Verwaltungsrates gibt Ihnen Aufschluss auf die gesamtbetriebliche Entwicklung.

Bemerkenswert ist die Weiterentwicklung beider Kerngeschäfte, desjenigen der Pflege nach der Leistungsverordnung der Krankenkasse und desjenigen der Hauswirtschaft. Insgesamt können wir unseren Kunden eine umfassendere und hochwertige Betreuung bieten. Höchste Priorität lag auch im vergangenen Jahr in der Zufriedenstellung unserer Kunden. Eines unserer Anliegen ist es, die Einsätze auf die vielseitigen, anspruchsvollen und komplexen Pflegesituationen auszurichten und ihnen ebenso menschlich wie kompetent zu begegnen. Durch die effiziente Organisation und Planung unserer Einsätze konnten wir sicherstellen, dass wir stets flexibel und reaktionsschnell auf die Bedürfnisse unserer Kunden eingehen konnten.

Die Rekrutierung und Bindung qualifizierter Fachkräfte stellte im Berichtsjahr eine dauerhaft hohe Herausforderung dar. Eine hohe Fluktuation von Pflegefachpersonen HF stand dem bereits erwähnten Fachkräftemangel gegenüber. Die Sicherstellung des Betriebs mit den engagierten Mitarbeitenden und den damit verfügbaren Ressourcen glich einem Kraftakt. Die Dienst- und Einsatzplanung musste laufend den aktuellen Anforderungen angepasst werden. In Bezug auf die personelle Entwicklung heben wir den erfolgreichen Ausbildungsabschluss der ersten Fachfrau Gesundheit EFZ in unserem Betrieb hervor. Die Fokussierung auf Nachwuchsförderung machte sich mit diesem Meilenstein bezahlt. Des Weiteren wurde ein neues Fort- und Weiterbildungsreglement verabschiedet. Ziel desjenigen ist es, sicherzustellen, dass unsere Mitarbeitenden stets

auf dem neuesten Stand bleiben und ihr Wissen kontinuierlich erweitern können.

Ein Highlight im Berichtsjahr war der Bezug der neuen Räumlichkeiten im Stützpunkt Waltalingen. Diese repräsentieren nicht nur einen Schritt in die Zukunft, sondern bieten auch eine Reihe von Vorteilen für unser Team. Neben einem großzügigen, multifunktionalen Raum verfügen wir jetzt über eine moderne Kaffeeküche, die nicht nur als Treffpunkt für Pausen dient, sondern auch als Ort des Austauschs und der Erholung. Darüber hinaus stehen uns sechs Arbeitsplätze zur Verfügung, die mit moderner Technologie ausgestattet sind und die Effizienz sowie die Zusammenarbeit im Team fördern. Dank der frühzeitigen Planung und einer engagierten Umzugskoordination verlief der Prozess reibungslos und ohne größere Unterbrechungen unserer täglichen Arbeit. Dies ermöglichte es uns, unseren Betrieb nahtlos fortzusetzen und unseren Kunden kontinuierlich hochwertige Dienstleistungen anzubieten.

Im vergangenen Jahr hatten wir uns weiter mit dem neuen Datenschutzgesetz auseinanderzusetzen. Es galt, die Vorarbeiten an die Hand zu nehmen, um den Anforderungen an den Schutz besonders sensibler Daten gesetzeskonform zu begegnen.

Abschließend möchte ich mich bei allen Mitarbeitern für ihren Einsatz und ihre gewissenhafte Arbeit im vergangenen Jahr bedanken. Gemeinsam sind wir bestrebt, auch weiterhin exzellente Pflegeleistungen anzubieten und den Erfolg der Spitex auch in Zukunft sicherzustellen.

Monika Eichelberger
Geschäftsführerin ad interim

Einblick in die Ausbildung



Bilanz

Aktiven	31.12.2023		31.12.2022	
Flüssige Mittel	627		146'588	
Forderungen aus Lieferungen und Leistungen	625'285		506'395	
Andere kurzfristige Forderungen	–		0	
Vorräte	15'300		12'600	
Aktive Rechnungsabgrenzungen	30'197		25'453	
Umlaufvermögen	671'410	77.1%	691'036	79%
Finanzanlagen	19'000		16'316	
Sachanlagen	342'523		272'549	
Wertberichtigung Sachanlagen	–161'564		– 105'324	
Anlagevermögen	199'959	22.9%	183'541	21%
Total Aktiven	871'369	100%	874'577	100%
Passiven	31.12.2023		31.12.2022	
Anzahlung von Aktionären	6'057		0	
Bankverbindlichkeit	71'121		0	
Darlehen von Aktionären	350'000		350'000	
Kontokorrente Sozialversicherungen	–		0	
Übrige Verbindlichkeiten	65'474		42'892	
Passive Rechnungsabgrenzungen	83'611		131'817	
Kurzfristige Rückstellungen	56'300		53'600	
Kurzfristiges Fremdkapital	632'562	72.6%	578'309	66.1%
übrige langfristige Verbindlichkeiten	–		0	
Spitexfond	17'877		22'101	
Rückstellungen	–		0	
Langfristiges Fremdkapital	17'877	2.1%	22'101	2.5%
Fremdkapital	650'440	74.6%	600'410	68.7%
Aktienkapital	135'000	15.5%	135'000	15.4%
Gesetzliche Gewinnreserve	7'119	0.8%	7'119	0.8%
Gewinn-/Verlustvortrag	132'048		135'261	
Jahresverlust	– 53'239		– 3'213	
Jahresgewinn	–		0	
Bilanzgewinn	78'810	9.0%	132'048	15.1%
Eigenkapital	220'929	25.4%	274'167	31.3%
Total Passiven	871'369	100%	874'577	100%

Erfolgsrechnung

	Geschäftsjahr	31.12.2023	31.12.2022
Nettoerlöse aus KLV-Pflegeleistungen		1'444'840	1'496'750
Nettoerlöse aus Hauswirtschaft und Betreuung		252'659	204'531
Nettoerlöse aus anderen Fachbereichen		7'202	7'070
Nettoerlöse aus übrigen Lieferungen und Leistungen		76'625	75'545
Nettoerlös aus Lieferungen und Leistungen		1'781'327	1'783'896
Beiträge der öffentlichen Hand		2'072'371	1'814'492
Übrige betriebliche Erträge		12'062	9'931
Betrieblicher Ertrag		3'865'760	3'608'319
Medizinischer Bedarf		- 67'549	- 67'622
Übriges Material		- 1'943	- 1'943
Aufwand für bezogene Dienstleistungen		- 9'788	- 6'335
Bruttogewinn I		3'786'479	3'532'419
Lohnaufwand		- 2'910'532	- 2'692'404
Sozialversicherungsaufwand		- 487'956	- 444'198
Sonstiger Personalaufwand		- 70'593	- 75'480
Arbeitsleistungen Dritter		- 14'107	- 5'400
Bruttogewinn II		303'291	314'937
Raumaufwand		- 63'349	- 50'370
Unterhalt und Reparaturen Mobile Sachanlagen		- 18'231	- 12'278
Fahrzeug- und Transportaufwand		- 79'004	- 81'612
Sachversicherungen, Abgaben, Gebühren, Bewilligungen		- 7'972	- 8'115
Energie- und Entsorgungsaufwand		- 2'250	- 1'971
Verwaltungs- und Informatikaufwand		- 125'632	- 119'747
Sonstiger betrieblicher Aufwand		- 1'862	- 1'936
Betriebliches Ergebnis vor Zinsen, Steuern und Abschreibungen (EBITDA)		4'992	38'908
Abschreibungen auf Sachanlagen			
Abschreibungen auf Mobiliar und Einrichtungen		- 11'483	- 7'003
Abschreibungen auf Büromaschinen, Informatik, Kommunikation		-11'049	- 5'152
Abschreibungen auf Fahrzeuge		- 18'309	- 17'140
Abschreibungen auf übrige mobile Sachanlagen		- 5'725	- 4'361
Abschreibungen auf immobile Sachanlagen		- 9'674	- 9'099
Betriebliches Ergebnis vor Zinsen und Steuern (EBIT)		- 51'249	- 3'848
Finanzertrag		16	0
Finanzaufwand		- 3'317	- 832
Betriebliches Ergebnis vor Steuern		- 54'549	- 4'680
Betriebsfremder Ertrag		1'506	1'468
Ausserordentlicher, einmaliger oder periodenfremder Aufwand		- 195	0
Jahresgewinn vor Steuern (EBT)		- 53'239	- 3'213
Direkte Steuern		0	0
Jahresergebnis		- 53'239	- 3'213

Anhang zur Jahresrechnung 2023

1 Angaben über die in der Jahresrechnung angewandten Grundsätze

Die vorliegende Jahresrechnung wurde gemäss den Vorschriften des schweizerischen Gesetzes, insbesondere der Artikel über die kaufmännische Buchführung und Rechnungslegung des Obligationenrechts (Art. 957 bis 962) erstellt. Weiter gilt die Anwendung des Spitex Finanzmanual 2020 per 1.1.2021.

In der Jahresrechnung wurden die nachfolgenden Grundsätze angewendet:

Sachanlagen

Die Sachanlagen werden indirekt abgeschrieben. Die Abschreibungen erfolgen nach der linearen Methode. Die Höhe des Abschreibungssatzes bestimmt sich aus der Anlagekategorie, die Richtlinien von Spitex Schweiz werden eingehalten. Allfällige Sofortabschreibungen im steuerlich zulässigen Rahmen werden nach Ermessen des Verwaltungsrates vorgenommen.

2 Angaben und Erläuterungen zu Positionen der Bilanz und Erfolgsrechnung

Forderungen aus Lieferungen und Leistungen	CHF
gegenüber Dritte	268'810
Übrige Debitoren	–
Delkredere	–
gegenüber Gemeinden	356'475
Total Forderungen aus Lieferungen und Leistungen	625'285

Finanzanlagen

Mietzinskautionskonto	4'000
Genossenschaft Mühlibach-Andelfingen Anteile	15'000
Total Finanzanlagen	19'000

Die Anteile der Genossenschaft Mühlibach-Andelfingen wurden per 31.12.23 zu Anschaffungskosten bewertet. Eine Bewertungskorrektur muss nicht vorgenommen werden.

Vorräte

Vorräte Pflegematerial Andelfingen	10'800
Vorräte Pflegematerial Waltalingen	4'500
Vorräte Pflegematerial	15'300

Sachanlagen

Mobiliar und Einrichtungen	91'866
Wertberichtigung Mobiliar und Einrichtungen	– 27'030
Total Mobiliar und Einrichtungen	64'835
Büromaschinen, Informatik, Kommunikation	39'648
Wertberichtigung Büromaschinen, Informatik, Kommunikation	– 20'535
Total Büromaschinen, Informatik, Kommunikation	19'113
Fahrzeuge	79'500
E-Bikes	16'198
Fahrzeuge von Vorgänger-Spitex Kleinandelfingen und Stammheim übernommen	2
Wertberichtigung Fahrzeuge	– 64'007
Total Fahrzeuge	31'693
Übrige mobile Sachanlagen	17'176
Wertberichtigung übrige mobile Sachanlagen	– 10'087
Total übrige mobile Sachanlagen	7'089
Total Mobile Sachanlagen	122'730

Anhang zur Jahresrechnung 2023

	CHF
Immobilie Sachanlagen	98'134
Wertberichtigung Immobiile Sachanlagen	– 39'905
Total Immoblie Schanlagen	58'229
Total Sachanlagen	180'959
Anzahlung von Aktionären	
Vorauszahlung Gemeinde Thalheim an der Thur	6'057
Total Anzahlung von Aktionären	6'057
Darlehen von Aktionären	
Darlehen Gemeinde Ossingen	350'000
Total Darlehen von Aktionären	350'000
Kurzfristige Rückstellungen	
Rst Restferien, DAG und Zeitguthaben (ML)	56'300
Total kurzfristige Rückstellungen	56'300
Spendenfond Spitex Wyland AG	
1.1. Saldovortrag	22'101
Fondzunahme	17'042
Fondentnahme	– 21'265
Total Spendenfond Spitex Wyland AG	17'877

3 Anzahl Mitarbeitende

Vollzeitstellen	Anzahl
Anzahl Vollzeitstellen	36

4 Verbindlichkeiten gegenüber Vorsorgeeinrichtungen

Verbindlichkeiten gegenüber Vorsorgeeinrichtungen	202
---------------------------------------------------	-----

7 Ereignisse nach dem Bilanzstichtag

Nach dem Bilanzstichtag sind keine wesentlichen Ereignisse eingetreten, welche die Aussagefähigkeit der Jahresrechnung beeinträchtigen könnten bzw. an dieser Stelle offengelegt werden müssten.

In Bezug auf die herausfordernde Situation bei der Liquidität erlaubt sich der Verwaltungsrat jedoch den Hinweis, dass unter Berücksichtigung des prognostizierten Geschäftsgangs für das kommende Geschäftsjahr eine – wie auch immer geartete – Zufuhr zusätzlicher Liquidität unter Einbezug der beteiligten Aktionärs-Gemeinden in Aussicht zu nehmen ist.

Impressum

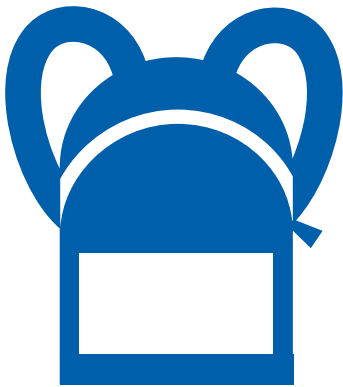
Herausgeberin: Spitex Wyland AG
Obermühlestrasse 11
8450 Andelfingen

T 052 744 10 00
info@spitex-wyland.ch
www.spitex-wyland.ch

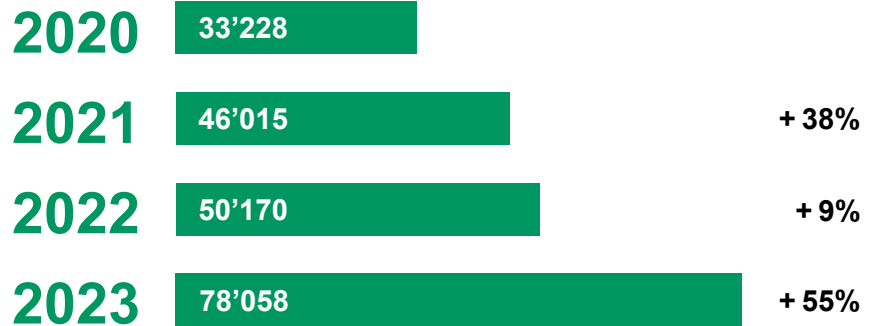
Gestaltung: Marisa Zürcher, marisazurcher.ch

Fotos: S. 1 & 2 Spitex Wyland AG
S. 3 Spitex Schweiz

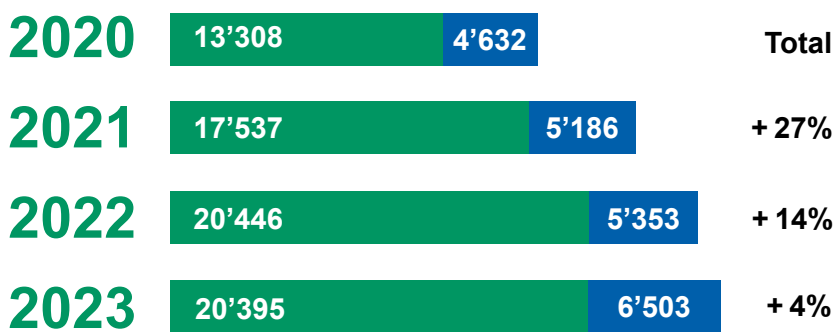
Entwicklung Spitex Wyland AG 2020–2023



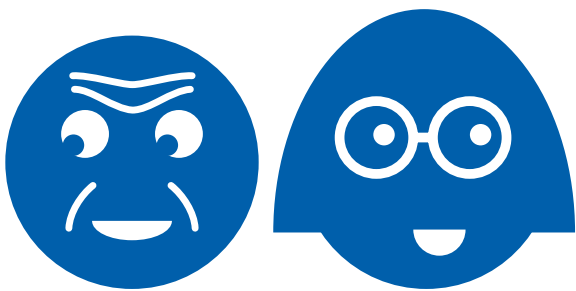
Anzahl Spitex Einsätze



Anzahl Stunden Pflege + Hauswirtschaft



Anzahl Kundinnen und Kunden



Anzahl Mitarbeitende inkl. Lernende

